

Església romànica de Santa Maria del Camí

INFORME TÈCNIC PER A LA
DECLARACIÓ DE BÉ
CULTURAL D'INTERÈS LOCAL



ÍNDEX

1. Introducció	1
2. Equip redactor	2
3. Normativa	4
4. Església romànica de Santa Maria del Camí	9
5. Estat actual	13
6. Justificació per a la seva declaració com a Bé Cultural d'Interès Local BCIL)	23
7. Nivell de protecció	24
8. Actuacions previstes	25
9. Permisos d'intervenció	25
10. Plànols	27
11. Bibliografia	33

1. INTRODUCCIÓ

El present document és l'informe tècnic per a la declaració del Església romànica de Santa Maria del Camí com a Bé Cultural d'Interès local (BCIL).

En els darrers anys, l'Ajuntament d'Argençola, així com entitats del municipi, estan treballant en la recerca, la recuperació, conservació, i posada en valor del seu patrimoni cultural i natural. Veiem com des de l'any 2011, s'han realitzat projectes com el Mapa de Patrimoni de Cultural, promogut per l'Oficina del Patrimoni Cultural de la Diputació de Barcelona, que té per objecte la recollida exhaustiva de dades sobre el Patrimoni cultural i natural d'un municipi concret i la seva valoració, permeten així l'establiment de mesures per la seva protecció i conservació, així com la planificació de la seva rendibilització social. En el cas d'Argençola, es van inventariar més de 174 elements. També s'ha dut a terme la redacció del Catàleg de Masies i Cases Rurals, amb més de 100 elements. El municipi d'Argençola, tot i que tenir diferents nuclis de població, és principalment rural, i el seu tipus de poblament és dispers, per aquest motiu trobem un gran nombre de masies, i elements de l'arquitectura popular, associats a l'activitat econòmica predominant durant segles: l'agricultura.

Pel que fa a la difusió, s'han creat diferents rutes per tal de conèixer el patrimoni cultural i natural del municipi. L'Ajuntament i el Consorci per a la promoció turística de l'Alta Anoia han elaborat dues rutes de senderisme al municipi d'Argençola.

- Ruta 1: Argençola i el Puig Gros:
- Ruta 2 : Els castells perduts:

Al mateix temps l'Ajuntament i l'Oficina Tècnica de Turisme de la Diputació de Barcelona estan treballant per a la creació de noves rutes i itineraris excursionistes d'interès local (Pla Concerta 2012).

L'associació també ha elaborat propostes d'itineraris, d'entre els que destaquen:

- Ruta panoràmica sobre la vall de Contrast.
- Ruta camí vell
- Ruta de l'àliga
- Ruta dels altiplans de Carbasí

En aquesta mateixa línia, des de la web de l'Ajuntament, es fa difusió del patrimoni, i dels serveis que s'ofereixen al municipi per a la rebuda de visitants, amb l'objectiu que el municipi sigui reconegut com un indret de descoberta del territori d'una manera sostenible, que permeti el desenvolupament econòmic d'aquest. Per tant, un dels objectius principals, és la

recuperació paisatgística, i dels elements patrimonials que s'hi poden trobar. Com a pas previ, és clau treballar en la seva protecció legal.

2. EQUIP REDACTOR

L'encàrrec per desenvolupar els treballs per a la revisió del grau de protecció dels elements els durà a terme l'empresa IN SITU PATRIMONI I TURISME SL, que es dedica a la realització de projectes entorn el patrimoni cultural i el turisme.

En la redacció de l'informe, ha participat també l'empresa IANUA arquitectures.

El tècnic responsable de la redacció del document és en Jordi Seró i Ferrer, historiador i tècnic en patrimoni cultural, amb àmplia experiència en el camp dels inventaris i els catàlegs de patrimoni cultural. Formació:

- Llicenciat en Història per la Universitat de Lleida (2005)
- Máster Oficial en Gestió del Patrimoni Cultural en l'Àmbit Local, per la Universitat de Girona (2008)

Experiència en la redacció d'inventaris i Catàlegs de Patrimoni:

- **Realització del catàleg de masies i cases rurals susceptibles de recuperació o preservació del municipi de Montferrer i Castellbò (Alt Urgell)** els mesos de Juliol – Setembre de 2005. Coordinació per part de Jordi Bolòs i Masclans.
- **Realització del catàleg de masies i cases rurals susceptibles de recuperació o preservació del municipi de La Vansa i Fórnoles(Alt Urgell)** el mesos d'octubre-desembre de 2005. Coordinació per part de Jordi Bolòs i Masclans.
- **Realització del catàleg de masies i cases rurals susceptibles de recuperació o preservació del municipi de Torrefeta i Florejacs(Segarra)** el mesos d'octubre-novembre de 2006.
- **Revisió de l'Inventari del Patrimoni Arquitectònic de la Segarra**, des de el juny del 2006 fins al desembre de 2006 per l'Àrea de Coneixement i Recerca del Departament de Cultura. Coordinació per part de Roger Vinent i Teresa Tosas.
- **Realització del catàleg de masies i cases rurals susceptibles de recuperació o preservació del municipi de Vilanova de l'Aguda (la Noguera)** juliol-agost de 2007.
- **Realització del catàleg de bens a protegir del municipi de Castellserà (l'Urgell)** pel POUM d'aquest municipi al setembre de 2007.

- **Realització del Catàleg de masies i cases rurals susceptibles de recuperació o preservació del municipi de Guissona (la Segarra),** octubre de 2007.
- **Realització del catàleg de masies i cases rurals susceptibles de recuperació o preservació del municipi de Ribera d'Urgell (Alt Urgell).** Octubre-novembre 2007.
- **Realització del Catàleg de Bens a Protegir (patrimoni arquitectònic i arqueològic) del municipi del municipi de Corbins (Segrià), així com el Catàleg de masies i cases rurals,** integrats dins del POUM i que van coordinar els serveis tècnics del Consell Comarcal del Segrià. Novembre 2008.
- **Inventari patrimoni arquitectònic rural Vall dels Horts (Maials-Llardecans).** 2009.
- **Catàleg de Bordes i Cases Rurals Es Bòrdes (Val d'Aran).** 2009.
- **Informe per la Declaració de BCIL de l'Església Santa Magdalena de Guardiolaans.** 2009
- **Catàleg de Masies i Cases Rurals de Penelles (la Noguera).** 2010.
- **Mapa de Patrimoni Cultural d'Argençola (Anoia). 2011.** Inventari dels elements del patrimoni immoble, moble, documental, immaterial i natural, i mesures per a la seva conservació, protecció, coneixement i difusió.
- **Mapa de Patrimoni Cultural de Calonge de Segarra (Anoia). 2013.** Inventari dels elements del patrimoni immoble, moble, documental, immaterial i natural, i mesures per a la seva conservació, protecció, coneixement i difusió.
- **Mapa de Patrimoni Cultural d'Orpí (Anoia). 2014.** Inventari dels elements del patrimoni immoble, moble, documental, immaterial i natural, i mesures per a la seva conservació, protecció, coneixement i difusió.
- **Mapa de Patrimoni Cultural de Calaf (Anoia). 2016.** Inventari dels elements del patrimoni immoble, moble, documental, immaterial i natural, i mesures per a la seva conservació, protecció, coneixement i difusió
- **Informe tècnic per a la revisió de les proteccions d'elements catalogats del municipi de Cercs (Berguedà). 2016.** Revisió de les proteccions de 27 elements que estaven declarats BCIL. Alguns es va conservar la protecció, i la gran majoria es va treure aquesta protecció, i alguns altres s'hi van afegir o canviar per altres més específiques.
- **Informe tècnic per a la declaració de BCIL del Molí d'Albarells (Argençola). 2016.**

3. NORMATIVA

Els béns culturals d'interès local (BCIL) són una figura de protecció de nova creació, reservada a l'administració local i aplicable únicament als béns immobles, que introdueix l'article 17 de la Llei 9/1993, de 30 de setembre, del patrimoni cultural català, i que equival a la segona categoria de protecció del patrimoni cultural de la Llei, anomenada béns catalogats. Recordem que, segons l'article 15 de la Llei, els béns catalogats són aquells béns integrants del patrimoni cultural català que, tot i llur significació i importància, no compleixen les condicions pròpies dels béns culturals d'interès nacional, i que han d'ésser inclosos en el Catàleg del Patrimoni Cultural Català. Mentre la Generalitat es reserva la potestat de catalogar els béns mobles d'aquesta categoria (art. 16.1), la Llei adjudica a l'administració local la catalogació dels béns immobles, mitjançant la seva declaració com a BCIL.

Segons la Llei 9/1993, del patrimoni cultural català, gaudeixen de la categoria de BCIL i estan inclosos en el Catàleg del Patrimoni Cultural Català

- Tots els béns que hagin estat declarats BCIL a partir de l'aprovació de la Llei 9/1993 (art. 17).
- Tots els béns radicats a Catalunya que estiguin inclosos en catàlegs de patrimoni cultural incorporats en plans urbanístics en el moment de l'entrada en vigor de la Llei 9/1993 (disposició addicional 1a).

Procediment de declaració

La figura del BCIL permet als ajuntaments catalogar béns immobles de rellevància local mitjançant un procediment de declaració singular. El procediment de declaració de BCIL és senzill i està regulat per l'article 17 de la Llei 9/1993, del patrimoni cultural català

La competència per declarar BCIL recau en els ajuntaments (de municipis de més de 5.000 habitants) **o en els consells comarcals (quan es tracti de municipis de menys de 5.000 habitants)**. El procediment consisteix en un expedient administratiu, acompanyat de l'informe favorable d'un tècnic en patrimoni cultural. L'acord l'ha d'aprovar el plenari de la corporació, i aquesta ho ha de comunicar al Departament de Cultura perquè s'inscriui el bé en el Catàleg del Patrimoni Cultural Català com a bé catalogat.

Desenvolupament del procés de declaració

La llei no diu absolutament res més de com s'han de tramitar els BCIL. L'articulat no preveu tampoc cap reglament que desenvolupi aquesta figura, ni s'esmenta en cap dels decrets publicats que desenvolupen reglamentàriament la llei. Per exemple, no es regula com ha de ser l'expedient de declaració, ni es defineix que és un tècnic en patrimoni cultural, ni se sap en què consisteix l'informe que ha de fer el tècnic.

En aquest sentit, recomanem :

- L'expedient administratiu de declaració d'un bé com a BCIL ha de consistir, principalment, en l'informe favorable redactat per un tècnic, que ha d'acreditar formació i experiència professional en l'àmbit del patrimoni cultural.
- Aquest informe ha de contenir una descripció acurada del bé, amb el seu context històric, i una justificació dels valors (artístics, històrics, etnològics, simbòlics, etc.) que s'al·leguen per justificar la catalogació o protecció del bé. Igualment és necessari concretar el nivell de protecció de l'immoble, si és total o parcial, i les condicions de rehabilitació, i concretar quines parts no es poden alterar. En els BCIL, la catalogació proposada es pot concretar sobre diverses parts del bé immoble: per exemple , la declaració total del bé (un edifici); la declaració parcial del bé (una part d'un edifici), o la declaració d'un element singular del bé (la façana d'un edifici). En qualsevol cas, si per exemple algunes parts del bé es consideren susceptibles de ser rehabilitades o enderrocades, s'ha de detallar l'abast de les obres que s'hi poden realitzar, per tal que es pugui fonamentar una possible autorització o denegació d'una sol·licitud de llicència municipal d'obres. També s'hi han d'incorporar els criteris de manteniment i de conservació (per exemple, cromatismes), que afectin les façanes i la fesomia exterior del bé. Totes aquestes condicions hauran de ser d'obligat compliment per part de la propietat.
- L'informe i l'expedient han d'anar acompanyats de documentació complementària, gràfica, bibliogràfica i cartogràfica: plànols de situació; planimetria arquitectònica del bé, si és possible -plantes i seccions-; fotografies antigues i actuals; documentació cadastral i urbanística, i dades en relació amb la propietat; documentació històrica; etc.

Qualsevol persona física o jurídica pot impulsar la catalogació d'un bé per tal d'assolir el nivell de protecció propi dels béns catalogats, tot proposant a l'ajuntament la seva catalogació urbanística o la seva declaració com a BCIL. La iniciativa pot partir d'una persona a nivell

particular o d'una associació, o del mateix ajuntament o del Consell Comarcal, o fins i tot del propietari mateix.

En els municipis de més de 5.000 habitants, és l'ajuntament qui ha de preparar l'expedient i l'informe. La proposta de declaració serà debatuda i si s'escau- aprovada pel ple de l'ajuntament, que la pot tramitar com un punt ordinari.

En els municipis menors de 5.000 habitants, la proposta de declaració ha de ser elevada pel Ple municipal al Consell Comarcal. El Ple del Consell debatrà i -si s'escau- aprovarà la proposta, que podrà ser tramitada com un punt ordinari.

Si la corporació ho desitja, pot obrir prèviament un període d'informació pública.

La corporació corresponent ha de trametre l'acord del Ple al Departament de Cultura de la Generalitat de Catalunya, per tal que doni d'alta el BCIL en el Catàleg del Patrimoni Cultural Català

Efectes de la catalogació

La declaració d'un bé coma BCIL comporta l'aplicació immediata del règim de protecció que la Llei 9/ 1993, del patrimoni cultural català, estableix per als béns catalogats immobles, i que hauria d'estar complementat i detallat en l'expedient de declaració aprovat. En qualsevol cas, la llei prohibeix expressament la destrucció d'un BCIL (article 25 .2) . Qualsevol norma addicional de protecció d'aquests béns s'ha d'establir mitjançant els instruments determinats per la legislació urbanística (article 39). L'administració competent per a l'autorització d'obres en un BCIL -i per a la concessió de la llicència d'obres corresponent- és l'ajuntament.

Obligacions i drets dels ajuntaments respecte dels BCIL

En qualsevol cas, la Llei 9/1993, del patrimoni cultural català, estableix per als ajuntaments altres drets i deures en relació amb BCIL, més enllà del dret a la declaració (article 17), que ja hem desenvolupat, o del deure de comunicar-la a la Generalitat (article 17.3).

L'ajuntament, en cas d'incompliment del deure de conservació dels BCIL, pot prendre mesures per obligar la propietat a fer les obres necessàries de conservació (o executar- les subsidiàriament, a càrrec dels obligats) (article 67), o de reparació dels danys causats per obres il·lícites (article 68), i també pot suspendre les obres, si aquestes incompleixen la llei, així com prendre altres mesures cautelars i/o sancionadores (article 77).

La llei reconeix també als ajuntaments i consells comarcals els drets de tempteig i de retracte sobre els BCIL (article 26.5).

Els ajuntaments també tenen altres deures genèrics (que no tan sols afecten els BCIN o els BCIL sinó tot el patrimoni cultural català), com el deure de col·laboració (de totes les administracions públiques) per vetllar i protegir el patrimoni (articles 3.1 3.2) . Ajuntaments i consells comarcals estan obligats a comunicar a la Generalitat les situacions de perill per al patrimoni (article 3.3). També són competents per procedir a l'expropiació per l'incompliment del deure de conservació (articles 64 i 67.4).

Els ajuntaments també tenen capacitat sancionadora en aquesta matèria, d'acord amb els procediments administratius que estableix la mateixa llei en el títol IV (articles 67-79). La llei contempla multes coercitives; sancions (a infraccions que es classifiquen com a lleus, greus i molt greus); decomís de materials, i mesures cautelars (com la suspensió d'obres).

En matèria de subvencions, la llei no contempla un dret específic dels ajuntaments a ser- ne beneficiaris (articles 54 i 55).

Pel que fa als drets genèrics dels ajuntaments i consells comarcals (és a dir, que afecten tot el patrimoni cultural català, més enllà dels BCIL), hem d'esmentar el dret de ser informats per la Generalitat de les actuacions que es duguin a terme en el marc de la llei (article 3.4).

Obligacions i drets dels propietaris de BCIL

La llei 9/1993, del patrimoni cultural català, estableix un conjunt d'obligacions per als titulars dels BCIL (que també afecten els ajuntaments quan en són els propietaris). Ates que un dels propietaris més notables és l'església catòlica, la llei li dedica un article, el 4, per subratllar l'obligació de l'Església de vetllar pel patrimoni eclesiàstic i de col·laborar amb les diverses administracions amb aquesta finalitat.

Aquestes obligacions dels propietaris, promotors i posseïdors respecte dels BCIL, a part de respectar els criteris de protecció de la declaració en les intervencions que impulsi, són, entre d'altres, preservar i mantenir el bé per assegurar-ne els valors, i garantir que el seu ús sigui compatible amb la seva conservació (article 25.1); permetre l'accés dels especialistes a efectes d'estudi (article 25.3) i comunicar a l'ajuntament i al consell comarcal la intenció de transmetre o alienar el bé, a fi que el consistori pugui exercir els drets de tempteig i retracte (article 26.5).

Pel que fa als béns catalogats mobles, els propietaris han de comunicar al Catàleg del Patrimoni Cultural Català tots els actes tècnics o jurídics que afectin el bé (article 16.3), així com notificar-ne el trasllat a la Generalitat (article 44).

Els propietaris també tenen altres deures genèrics, que no tan sols afecten els BCIL sinó tot el patrimoni cultural català, com el deure de conservació (article 21.1), el d'informació sobre l'ús i l'estat de conservació dels béns a les administracions (article 21.2), o el de comunicació a la Generalitat de la seva possessió (article 40). També han de comunicar les transmissions dels béns a la Generalitat, per tal que pugui exercir els drets de tempteig i retrac-te (article 22), i permetre'n la inspecció a les administracions (article 70.1). Les persones i les entitats que es dediquen habitualment al comerç de béns integrants del patrimoni cultural català han de portar un llibre-registre de les seves transaccions (article 41.1).

Finalment, els particulars també tenen els deures genèrics d'exigir a les administracions el compliment de la llei, i de comunicar-hi les situacions de perill que afectin el patrimoni cultural (article 5).

Les infraccions a aquestes obligacions estan sancionades pels procediments administratius que estableix la mateixa llei en el títol IV (articles 67-79), que poden impulsar tant la Generalitat com l'administració local. La llei contempla multes coercitives; sancions (a infraccions que es classifiquen com a lleus, greus i molt greus); decomís de materials; mesures cautelars (com la suspensió d'obres), o ordenar la reparació de danys causats.

La llei també estableix per als propietaris de BCIL una sèrie de drets o de garanties, com el de gaudir de beneficis fiscals (article 59.1). Pel que fa al procés de declaració, tot i que la llei no ho contempla específicament, cal deduir que la propietat té dret a ser escoltada i informada. Qualsevol afectació d'una propietat, sigui en sòl urbà, no urbanitzable o urbanitzable, ha de ser notificada a la propietat per tal que pugui ajustar-se a les condicions de protecció que marca la llei, sense caure en cap possible infracció.

En relació amb el patrimoni cultural en general (inclosos els BCIL), els propietaris també tenen dret a rebre subvencions i ajuts (article 54) i a eixugar deutes a l'administració mitjançant pagaments amb béns culturals (article 58).

4. ESGLÉSIA ROMÀNICA DE SANTA MARIA DEL CAMÍ

Lloc/adreça	Santa Maria del Camí. Argençola. Anoia.
Emplaçament	Al nucli de Santa Maria del Camí. Antiga N-II km 539.5.
Coordenades	372839 / 4609667
Tipologia	Edifici
Ús actual	Magatzem
Ús anterior	Religiós.
Titularitat	privada
Dades. Cadastrals	000304100CG70G0001QW

Estil	Romànic
Segle	XIII
Estat conservació	Bo
Notes de conservació	<p>Estructuralment l'edifici es troba en un correcte estat de conservació. Als murs exteriors, convindria un repàs als junts del paredat de la cara nord i l'absis, on s'ha perdut molt material. A l'interior, s'ha perdut l'arrebossat en moltes superfícies, i el que resta es troba molt degradat; a més a més, es troba cobert en gran part per sutge.</p> <p>Cal afegir-hi que actualment l'interior s'ha convertit en un magatzem agrícola on s'acumulen estris varis, i on fa anys que no es neteja ni es fa cap manteniment, convertint l'espai en un cúmulo de pols i brutícia.</p>
Protecció:	Inexistent
Núm. inventari Generalitat:	IPA: 6121
Accés:	Fàcil

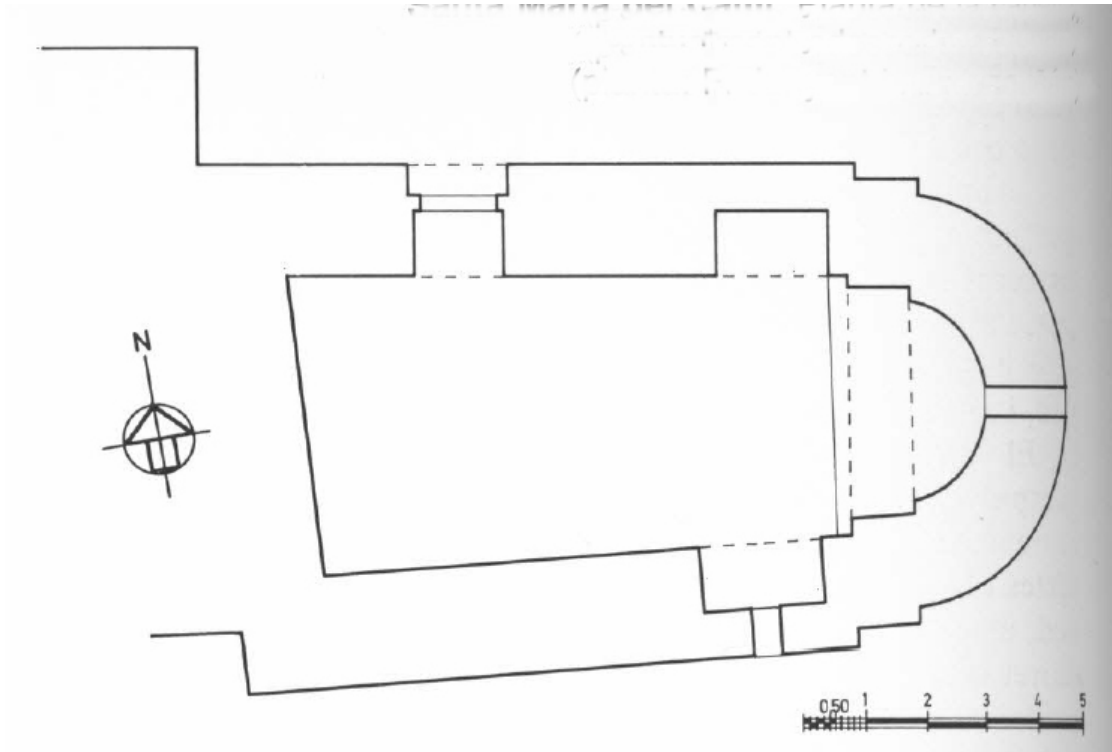
Descripció	<p>L'església, adossada a un mas, amb el qual es comunicava per una porta situada a ponent, ara tapiada, és un edifici d'estructura simple, compost d'una sola nau acabada, a llevant, amb un absis semicircular que s'obre a la nau mitjançant un arc de mig punt originat a partir d'uns ressalts que fan la degradació entre els dos cossos bàsics de l'edifici.</p> <p>La nau és coberta amb una volta de mig punt i l'absis amb una volta d'un quart d'esfera, que arrenca d'una cornisa que s'estén fins als ressalts pre-absidals, sense incloure la nau que, com l'absis, és enlluïda per un arrebossat modern.</p> <p>Els murs laterals de la nau han estat descarregats per dues arcades afrontades, disposades a manera de capelles, que apunten lleugerament un creuer que només afecta la col·locació i composició internes de l'edifici.</p> <p>Llevat d'un ull de bou modern, desclòs a la capella de migdia, l'única finestra que dona llum al recinte és la que hi ha al centre de l'absis. D'estructura circular, formada per</p>
------------	---

	<p>dovelles radials, solcades per tres filets concèntrics, és tota emmarcada per un ressalt decorat per una sanefa en relleu, que consisteix en la repetició seriada de puntes de diamant o estrelles. Aquest tipus de decoració és molt freqüent en el període romànic i en moltes esglésies de la comarca.</p> <p>La porta, que en aquest cas és situada al mur nord, és formada per una sèrie d'arcs de mig punt adovellats i en degradació, amb un escut heràldic --el de Santa Cecília de Montserrat- superposat al centre. Tant l'absis com el mur nord, que ha estat engruixit, són ornats a la part superior amb mènsules, absents al mur sud, i refet parcialment, amb la inclusió d'una arcada.</p> <p>El mur de ponent, juxtaposat al mas del costat, el corona un campanar d'espadanya modern. L'aparell de l'absis és fet amb carreus ben voluminosos, ben carejats i polits, col·locats en perfectes filades horitzontals, que contrasten amb l'aparell del mur sud, molt retocat, i el del mur nord, engruixit, tot i que aquest darrer també ha estat ben obrat en filades horitzontals, però formades per carreus més petits i no tan ben polits com els de l'absis.</p> <p>En conjunt, deixant de banda els remodelatges patents en l'aparell, aquest edifici s'adapta a les obres romàniques del segle XII, tal com es desprèn deis recursos tècnics i constructius, malgrat la seva simplicitat conceptual. Per bé que l'edifici es manté íntegre, caldria agençar-lo, especialment els paraments interiors, convertits actualment en magatzem.</p> <p>Cal esmentar l'ubicació d'un pou circular, a tocar de la unió del temple i l'habitatge.</p>
--	--

Història	<p>Aquest petit priorat sorgí a partir d'una capella de camí que es trobava a l'antic terme del castell d'Albarells.</p> <p>Inicialment degué ser una capella o hospital de camí, que es convertí en un petit priorat per la donació que es féu de la capella al monestir de Santa Cecília de Montserrat. Aquesta església abans de l'any 1228 era una capella que feia les funcions d'hospital als viatgers que passaven pel camí ral de Barcelona a Lleida. L'any 1259 es féu donació a Santa Cecília de totes les terres i possessions, exceptuant la jurisdicció ordinària.</p>
----------	---

	<p>El fet que a partir de l'esmentat any 1228 l'església de Santa Maria del Camí es concedís al monestir de Santa Cecília de Montserrat motiva el monestir a la construcció d'un petit priorat.</p> <p>Es coneixen algunes col·lacions del priorat que es feien a monjos del monestir de Santa Cecília, com la de l'any 1322 i la del 1333 que es féu a fra Pere de Concha, monjo del dit monestir. El 1383 se'n féu una altra de semblant. Quan el monestir de Santa Cecília s'incorpora al de Santa Maria de Montserrat, el priorat de Santa Maria seguí el mateix camí, però en aquest moment ja no posseïa cap tipus de comunitat, i el culte fou encomanat al rector de l'església de Sant Martí d'Albarells, sufragània de Santa Maria.</p> <p>En la disposició parroquial del 1868 féu que s'elegís aquest antic priorat com a centre d'una nova parròquia, que s'incorporà a l'antiga parròquia de Sant Martí d'Albarells i la sufragània de Sant Jaume de Castellnou.</p> <p>L'antiga església prioral deixa de tenir culte l'any 1919 i es construí una nova parròquia, ja que l'augment de feligresos ho requerí. No obstant això, per l'interès que té l'edifici antic, fa uns anys que se'l va restaurar.</p>
--	--

Altres dades	Fins fa ben poc, es creia que es trobava inclòs en el terme de Veciana. Així es pot veure en publicacions com la Catalunya Romànica, i altres publicacions relacionades amb el patrimoni i l'arquitectura romànica.
Bibliografia	AA.VV. (1992). Catalunya Romànica. Vol. XIX. L'Anoia. Barcelona: Fundació Enciclopèdia Catalana



Planta de l'església

5. ESTAT ACTUAL

EXTERIOR

L'estat de conservació és acceptable; tot i això, es poden detectar algunes patologies pròpies de la manca de manteniment, com desgast en els carreus, salinitat (sobretot en el mur d'accés), humitats a les bases del murs, i també una gran quantitat de sutge al seu interior. Es pot observar també la pèrdua en alguns trams del morter que rejunta els carreus. La part millor conservada és la de l'absis, fruit d'una intervenció de millora realitzada fa uns 30 anys.

L'escut heràldic de Santa Cecília de Montserrat, el seu estat de conservació és correcte, però presenta també certes patologies observades en el mur. Es troba desgastat pel pas del temps.

Les mènsules que enllacen els mur amb la coberta, i que es troben en l'absis i el mur nord, presenten un estat de conservació millor en l'absis, que en el mur.

El portal d'accés, adovellat, presenta les mateixes patologies, tant en el més recent, com en el primer. La porta, de doble batent, és de producció recent.

Cal fer esment de les diferents intervencions el mur sud, prou visibles, i que dibuixen un aparell més irregular que a la resta de murs. Són actuacions que semblen indicar, en una primera lectura dels paraments d'aquesta façana, un ensulsiament parcial, amb una reconstrucció posterior amb la intenció d'afegir una capella a la façana sud, que mai es va finalitzar.

Existeix una espadanya, de petites dimensions, a la façana en contacte amb l'habitatge. La situació de l'espadanya, orientada a oest, fa pensar en la hipòtesi de que l'obertura cap al mas, ara tapiada, fos l'entrada primigènia de l'església, i en una fase posterior l'edifici es "regruixés" (tal i com es veu a la porta actual), canviant la porta original de posició. Aquesta és una hipòtesi que s'hauria de validar amb les lectures de paraments i un estudi més profund de l'edifici.

També cal esmentar la connexió amb l'habitatge veí: sembla ser que va existir una porta d'accés des de l'habitatge fins a l'església, actualment tapiada i arrebossada. No es pot establir una cronologia sense un estudi més acurat dels edificis, però es podria aventurar que és l'habitatge el que es construeix amb posterioritat a l'església.

Per tant, és important aclarir que l'edifici que es cataloga amb aquest document, és l'església amb el seus murs exteriors i el seu contingut. L'habitatge annex no gaudeix d'aquesta protecció. En cas d'alguna intervenció a l'habitatge, caldrà garantir que l'edifici de l'església no resulta malmès (murs de càrrega compartits, campanar superior, cobertes, etc...).



Vista de la façana nord



Vista de la façana sud. A l'esquerra, l'habitatge adossat



Vista de l'absis, amb la façana sud, i l'edifici amb funcions d'habitatge



Vista de l'accés, i l'escut heràldic de Santa Cecília de Montserrat.



A sota es pot observar el pou circular, que es troba en els murs de l'església i l'habitatge.

Intervencions per a la seva conservació

- Neteja de pàtina als carreus de façana
- Realització de rasa de drenatge al mur nord, especialment entre pou i façana.
- Recuperació, reintegració i protecció de l'escut heràldic.
- Rejuntat mínim allà on sigui necessari, respectant materials i color original.
- Senyalització interpretativa de l'espai.

Metodologia

- Excavació arqueològica, amb datació de troballes
- Lectura dels diferents paraments verticals, elaboració de diagrames de Harris
- Restauració arquitectònica respectuosa amb elements existents, amb utilització de materials procedents d'enderroc del propi edifici. Utilització de tècniques i materials respectuoses amb l'edifici.

INTERIOR

Format per una sola nau, amb volta de canó. En aquest espai es on s'observen les patologies més importants, fruit principalment de l'estat d'abandonament en que es troba des de fa dècades, actualment convertit en magatzem, i sense cap mena de manteniment.

Pràcticament la totalitat dels murs interiors estaven arrebossat amb morter de calç, que es troba enfosquit pel sutge, possiblement per la combustió d'espelmes. Cal sumar-hi també humitats a les bases dels murs, especialment el mur nord.. Això ha provocat que en alguns sectors s'hagi perdut part d'aquest arrebossat. Al sector de l'absis es pot observar que aquest arrebossat, estava pintat lleugerament de color blau. No s'han pogut observar restes de pintures o altres elements.

L'altar, de petites dimensions i molt senzill, quasi no es pot observar degut a l'acumulació de diferents estris que hi ha. Està format per dues petites estructures de pedra, amb una llosana col·locada horitzontalment. Davant de l'altar, es forma un petit esgraó que separa l'altar de la nau, que dibuixa un frontal semicircular.

Per darrere de l'altar, apareixen dues petites obertures al mur, actualment buides, possiblement ex-vots.

L'ull de bou, ben conservat a l'exterior, presenta a l'interior les mateixes patologies a l'arrebossat que podem observar a la resta de murs de l'interior. Cal esmentar que es troba lleument desplaçat del centre de l'absis, cap a l'esquerra (cap a l'est).

Les capelles laterals, presenten les mateixes patologies en l'arrebossat. Tampoc presenten treballs escultòrics ni decoracions de cap mena.

Seria recomanable fer algun tipus de cata, per descartar la presència de pintures.

Pel que fa al paviment, s'observa un paviment de pedra, llosat, a la zona de l'altar. No s'ha pogut apreciar si existeix o es conserva llosat a la resta de la nau.



Vista actual de l'interior amb una de les capelles laterals, i l'accés.



Vista actual de la vota de Canó, i del petit altar.



Vista actual de l'absis i una capella lateral al mur sud.

Intervencions per a la seva recuperació

- Buidada d'estrís. Cates de prospecció de pintures. Consolidació de paraments en bon estat, enrunat de paraments despresos. Neteja d'arrebossat existent.(si és possible)
- Lectura de paraments deixats vistos.
- Senyalització interpretativa de l'espai.

Metodologia

- Excavació arqueològica, amb datació de troballes
- Lectura dels diferents paraments verticals, elaboració de diagrames de Harris
- Restauració arquitectònica respectuosa amb elements existents. Utilització de tècniques i materials respectuoses amb l'edifici.

COBERTA

La coberta es troba en un bon estat de conservació, aparentment. No es poden apreciar humitats ni entrades d'aigua a l'interior. S'haurien de programar revisions periòdiques de manteniment i revisar si alguna teula es troba en mal estat.

El campanar d'espadanya, que no conserva la campana, es troba en bon estat de conservació, però seria recomanable una mínima intervenció de consolidació.



Vista de la coberta



Vista de la coberta, al sector de l'absis.

Intervencions per a la seva conservació

- Desbrossada i neteja.
- Retirada de sediments.
- Seguiment arqueològic en cas de renovació de coberta
- Consolidació de l'estructura.

Metodologia

- Seguiment arqueològic
- Utilització de materials respectuosos amb els existents, a ser possible el mateix tipus de pedra i teula.

6. JUSTIFICACIÓ PER A LA SEVA DECLARACIÓ COM A BÉ CULTURAL D'INTERÈS LOCAL (BCIL)

Tot seguit es mostraran els diferents motius que justifiquen la declaració del conjunt del Església romànica de Santa Maria del Camí com a Bé Cultural d'Interès Local.

1. Interès històric. El seu origen és anterior a la seva consagració al segle XIII, essent segurament una petita capella o hospital de camí. Per tant, és una de les construccions més antigues del municipi, únicament superada per construccions de caire defensiu, com el Castell d'Argençola, el de Clariana, o Rocamora, i contemporània a altres edificis religiosos com Sant Pere de la Goda, o Sant Maur de Constrast.

Representa també un element important, ubicat en l'antic camí ral de Lleida a Barcelona. D'aquí en ve el nom del nucli de població en que es troba: Santa Maria del Camí. El tràfic entre Barcelona i Lleida, un dels principals enclaus de comunicacions de tota la Corona Catalanoaragonesa durant la Baixa Edat Mitjana (segles XIV-XV), es canalitzava pel camí Ral de Saragossa i per dues rutes alternatives: la primera remuntava el riu Llobregat fins a Manresa passant per Abrera, travessava la Serralada Prelitoral per la Segarra, enfilava cap a Cervera i Tàrraga, i assolía Lleida per la plana de l'Urgell; la segona sortia del Barcelonès per l'eix del Llobregat, del qual seguia només un tram de 30 Km, entrava a la vall del riu Anoia per Martorell, passava per Igualada, travessava la Serralada Prelitoral pel Coll de la Panadella i s'unia, a Cervera, a la ruta anterior. Ambdues rutes van ser utilitzades bàsicament pel trànsit de mercaderies, pels correus ràpids i pel monarca en els seus desplaçaments urgents. El Camí Ral Barcelona-Lleida era un camí de titularitat reial, molt segur, donat que les persones i mercaderies que hi circulaven estaven sota la protecció directa del monarca, qui exigia, a canvi, nombrosos impostos de pas. Ja en època moderna, la construcció de la carretera N-II es projectà, seguint el traçat d'aquest camí ral amb alguna variació, cap a l'any 1761, durant el regnat de Carles III, i finalitzaren les obres l'any 1802, amb una interrupció durant la guerra amb França (1793-95).

La carretera fou utilitzada fins a inicis del segle XXI quan s'enllestí el darrer tram de l'Autovia A-2 Lleida- Barcelona. Actualment l'antiga N-II s'utilitza per accedir al terme municipal d'Argençola.

2. Recuperació patrimonial. Tot i que a inicis dels anys 80 del segle XX, es va realitzar una intervenció que es va centrar principalment en la coberta i els murs exteriors, és necessari poder intervenir-hi d'una manera global, per tal de poder conservar-la. L'estat de conservació interior, requereix d'una intervenció per tal de corregir les patologies que l'afecten. La seva protecció legal, a de vetllar per que això sigui possible.

3. Un nou recurs turístic. La protecció de l'església i la seva posterior recuperació, pot convertir-lo en un actiu d'interès per al municipi, lligat als diferents elements d'origen medieval que hi ha al municipi, ja siguin d'arquitectura religiosa o defensiva.

7. NIVELL DE PROTECCIÓ

Nivell de protecció proposat: **CONSERVACIÓ**

Nivell de protecció per als elements o conjunts lliures de modificacions substancials que els desfigurin, els quals cal preservar i revalorar globalment.

En termes generals són permeses les actuacions encaminades a la seva conservació i posta en valor i a la recuperació d'aquells aspectes que s'hagin vist alterats.

L'atribució d'una protecció amb nivell de conservació pot suposar restriccions d'ús.

En el cas del patrimoni arquitectònic, aquest nivell de protecció afecta aquells edificis o elements de singular valor, BCIL o BPU, bé perquè conserven la seva fesomia original, bé perquè, tot conservant-la en els aspectes bàsics, han perdut la coherència unitària genuïna a causa d'intervencions sobre la construcció original, d'un procés de degradació o d'un canvi d'ús.

En aquests edificis i elements, les actuacions permeses seran les de restauració dels seus valors primitius mitjançant projectes unitaris de reforma i/o restauració. El grau de protecció, en el cas dels edificis, afectarà la composició i elements constitutius de façanes principals i secundàries visibles des del carrer, volums generals –és a dir, límits exteriors dels edificis, cobertes, i aquells espais interiors que, en cada cas particular, tinguin un valor espacial i artístic, com ara vestíbuls, escales, sales nobles, torres, etc..

Aquest nivell de protecció implica també la conservació in situ dels elements d'interès que, es troben en l'edifici., com poden ser arcs, llindes, elements escultòrics, paviments, vidrieres, elements ceràmics, peces d'ofici, pintures murals exteriors o interiors, etc.

Cal fer esment, que aquest grau de protecció, també afecta a l'habitatge, preveient així la seva conservació, i que una futura degradació d'aquest, no afecti a l'església.

8. ACTUACIONS PREVISTES

Les actuacions permeses s'encaminaran a la conservació i posada en valor de l'església.

El seu grau de protecció és general, i per tant, totes les intervencions i actuacions han d'anar encaminades a conservar i a potenciar, i millorar la interpretació l'element protegit.

Es permetrà actuacions de manteniment, consolidació, conservació, restauració, rehabilitació, reestructuració dels elements originals, i qualsevol intervenció en cap cas suposarà l'alteració de les característiques i valors de l'element original a conservar.

En totes les actuacions i intervencions podran utilitzar-se materials tradicionals i no tradicionals, no obstant, els materials que corresponguin a elements tradicionals es podran addicionar als elements originals i/o catalogats, i els materials no tradicionals s'hauran de disposar sempre tot diferenciant clarament els diferents elements. Aquests hauran de tenir el màxim de semblança amb els originals.

En totes les actuacions previstes, s'haurà de mantenir:

- La formalització arquitectònica
- L'estructura portant
- El volum
- La composició dels murs respectant sempre que es pugui els materials (textura, cromatismes, i tamanys)
- Els elements escultòrics o inscripcions, ja siguin dates, noms, escuts, o dibuixos.
- Els elements de conjunt

Totes aquelles actuacions hauran d'anar acompanyades d'un projecte tècnic que les justifiqui.

9. PERMISOS D'INTERVENCIÓ

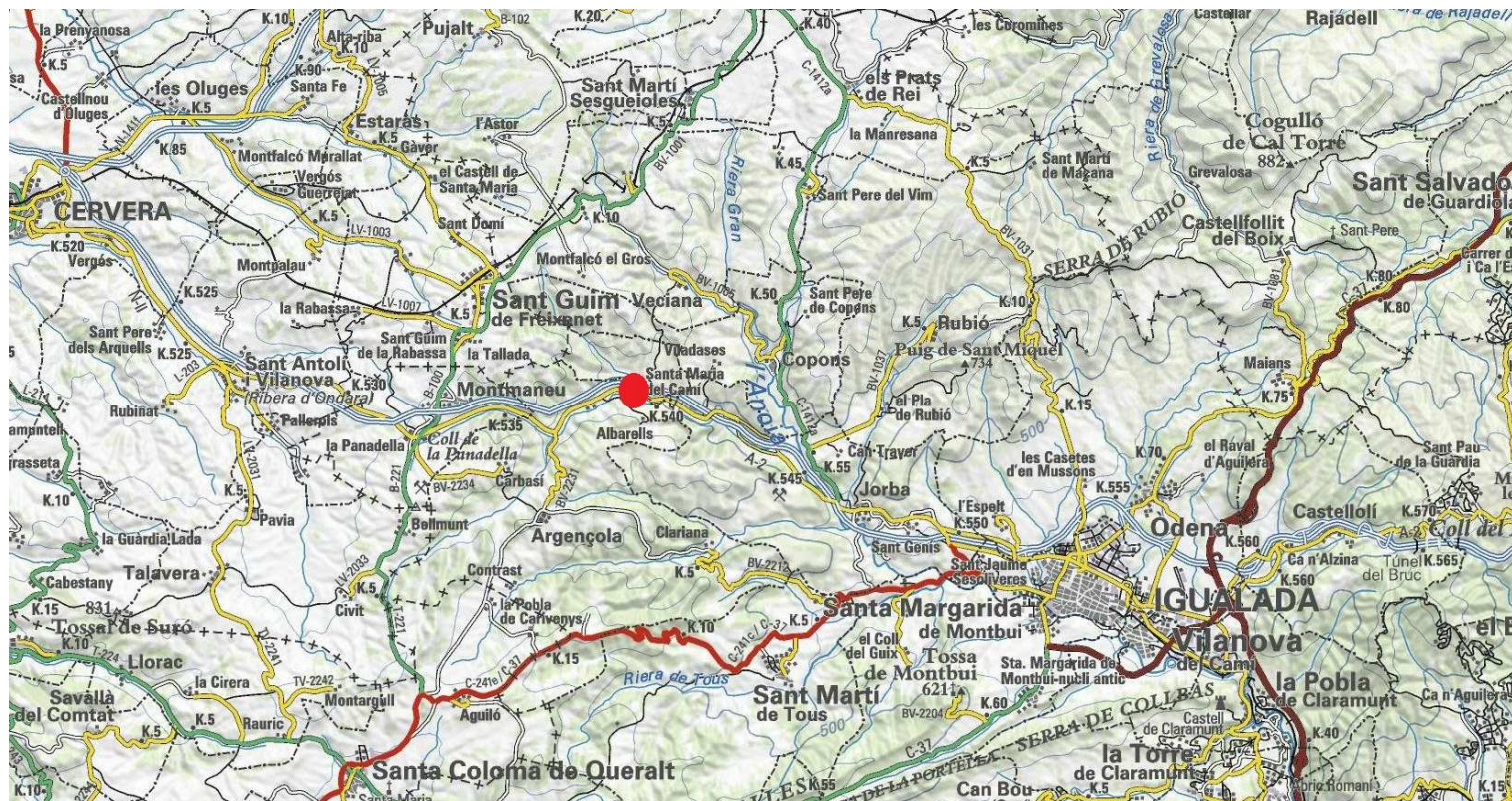
Qualsevol actuació que es vulgui realitzar en el conjunt, haurà de sol·licitar la llicència d'obres a l'Ajuntament d'Argençola. Aquesta sol·licitud aniran acompanyada d'un projecte tècnic amb la intervenció a realitzar.

El projecte tècnic, haurà de complir el que es publica en el punt 8 d'aquest document. En cas que el tècnic municipal valori que no es compleixen aquests requisits, podrà denegar el permís d'obra.

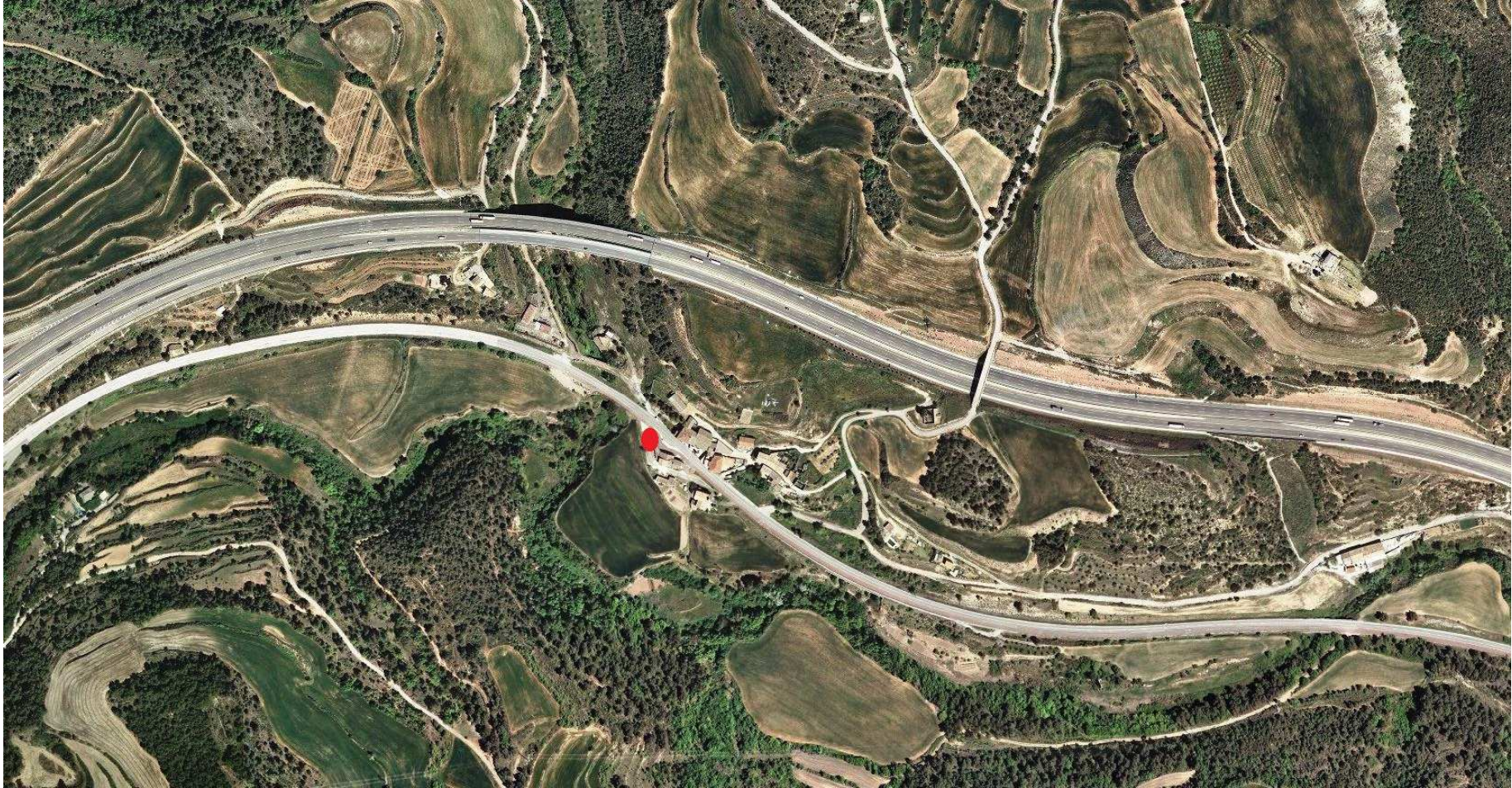
Qualsevol intervenció que intervingui en el subsòl, haurà d'anar acompanyat de l'estudi arqueològic corresponent, o el compromís de contemplar en el projecte, el seguiment arqueològic, realitzat per un tècnic titulat en la matèria.

Tot i això, quan estigui redactat i aprovat el Catàleg de Béns a Protegir d'Argençola, aquest determinarà quins han de ser els tràmits definitius per a l'obtenció dels permisos d'obra.

10. PLÀNOLS D'UBICACIÓ



Institut Cartogràfic de Catalunya. Mapa topogràfic 1:250.000



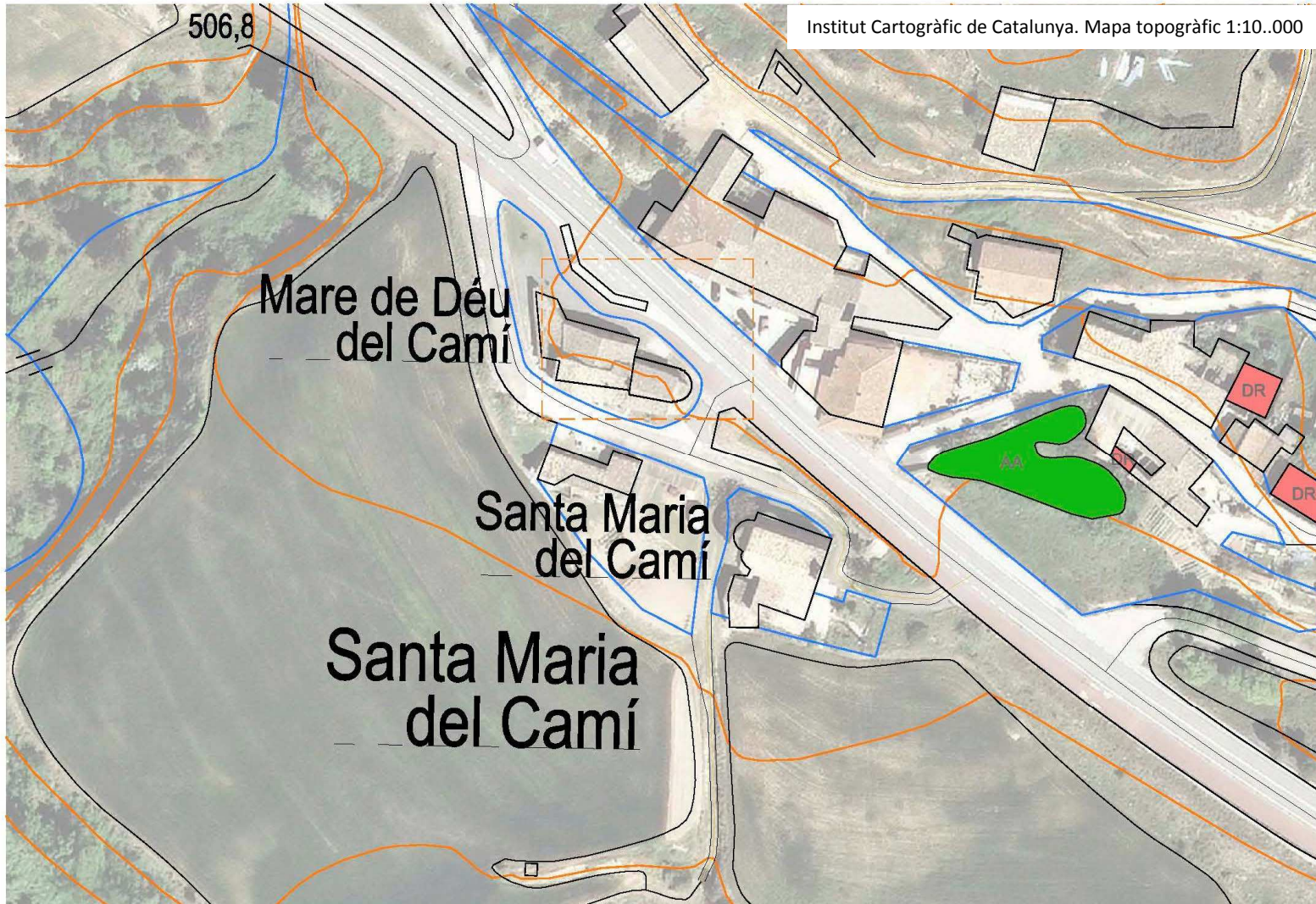
Institut Cartogràfic de Catalunya. Ortofoto 1: 5.000

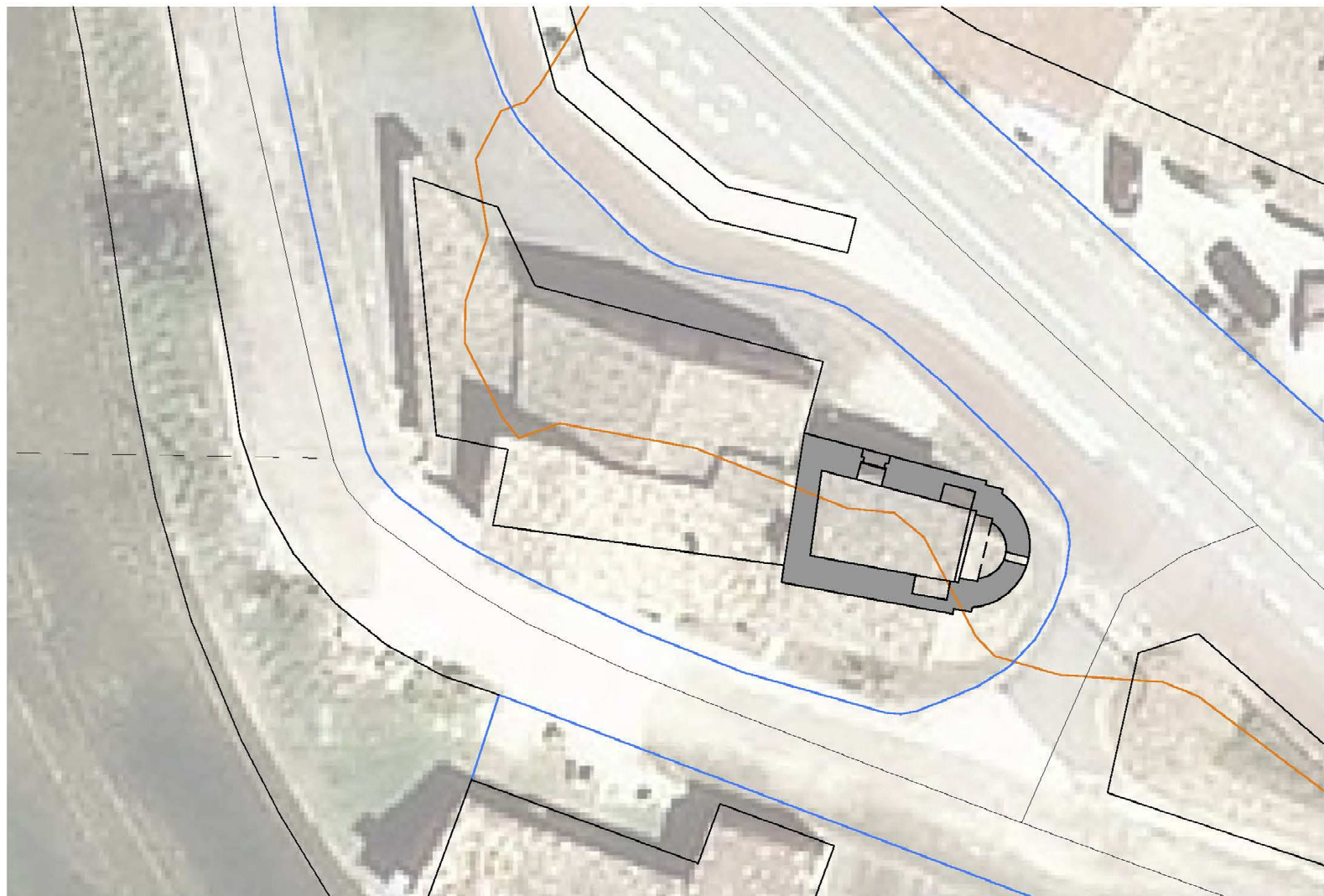


Institut Cartogràfic de Catalunya. Ortofoto 1:5.000 1956-57 - Ministerio de Defensa



Institut Cartogràfic de Catalunya. Ortofoto 1:5.000 1956-57 - Ministerio de Defensa

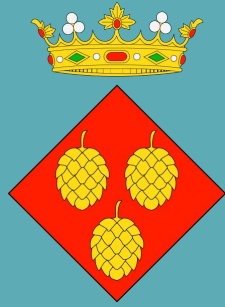




ESGLÉSIA SANTA MARIA DEL CAMÍ

11. BIBLIOGRAFIA

- AA.VV. (1992). Catalunya Romànica. Vol. XIX. L'Anoia. Barcelona: Fundació Enciclopèdia Catalana
- DIPUTACIÓ DE BARCELONA. ÀREA DE CULTURA. OFICINA DE PATRIMONI CULTURAL (2009). Protecció del patrimoni cultural immoble, la: Guia per a l'elaboració dels catàlegs municipals de béns protegits. Barcelona
- GENERALITAT DE CATALUNYA. DEPARTAMENT DE CULTURA. INVENTARI DEL PATRIMONI CULTURAL. Nº de fitxa inventari: 6121
- GENERALITAT DE CATALUNYA. DEPARTAMENT DE CULTURA. DEPARTAMENT DE TERRITORI I SOSTENIBILITAT (2013). directrius de contingut per als catàlegs de béns protegits i plans especials de protecció. Barcelona



AJUNTAMENT D'ARGENÇOLA